

GUIDA RAPIDA INSTALLAZIONE

TL.014.100 = Sonda Probe Zero (scheda dati ST_000028)

CONTENUTO DEL KIT

- Dispositivo di telelettura I-READ ZERO ("IRZ" nel seguito), con batteria
- Staffa di fissaggio
- Guida rapida di installazione
- Sonda livello per serbatoi con vite (optional in base al kit ordinato)



STRUMENTI PER IL MONTAGGIO

Per l'installazione sono necessari alcuni semplici strumenti

- cacciavite a testa croce
- cacciavite piatto

POSIZIONAMENTO E FISSAGGIO

Il dispositivo deve essere opportunamente fissato in posizione verticale con il cavo di uscita rivolto verso il basso e comunque in condizioni tali per cui non possa essere coperto da neve o acqua (vedere note e passaggi successivi per l'installazione). Nel luogo di installazione deve essere presente un buon segnale di rete GSM dell'operatore di telefonia mobile della SIM card utilizzata nel dispositivo.

RACCOMANDAZIONI DI INSTALLAZIONE E PRESCRIZIONI DI SICUREZZA

Installare il dispositivo verificando tutte le caratteristiche elettriche in ottemperanza alla normativa ATEX.

Shitek Technology Srl non si assume alcuna responsabilità per un utilizzo scorretto o non adeguato del dispositivo e/o non rispondente alla prescrizioni di sicurezza indicate.

Il dispositivo è adatto al funzionamento in Hazardous Area (zona 0) secondo la marcatura:

Il 1 G Ex ia IIB T2 Ga

Intervallo di temperatura ambiente operativa:

$-20^{\circ}\text{C} \leq T_a \leq +55^{\circ}\text{C}$

Non strofinare o grattare la custodia plastica del dispositivo in modo da evitare l'insorgere di cariche elettrostatiche (vedi targhetta posta sulla custodia del dispositivo).

Utilizzare solo pacchi batterie omologate fornite dal costruttore. Installare e/o sostituire la batteria in zona sicura, dopo aver smontato l'apparato dal suo fissaggio e portato in zona sicura ad almeno 2 metri dalla Hazardous Area.

Non posizionare il dispositivo senza il contenitore su superfici conduttive, potrebbe irrimediabilmente danneggiarsi, anche senza batteria inserita.

L'installazione/sostituzione della sonda deve essere eseguita in zona sicura ad almeno 2 metri dalla Hazardous Area.

Controllare periodicamente il serraggio e la tenuta delle guarnizioni di chiusura del dispositivo (O-RING, pressacavo, valvola osmotica).

Le operazioni di intervento in Hazardous Area devono essere eseguite da personale qualificato ed autorizzato.

Shitek Technology Srl si riserva di controllare che il personale preposto a tale funzione sia adeguatamente istruito con appositi audit che potranno essere pianificati in accordo con la direzione.

I-READ ZERO

PROCEDURA DI INSTALLAZIONE SONDA E POSIZIONAMENTO SU SERBATOIO

Il dispositivo può utilizzare 2 tipi di sonda:

- Sonda "PRZ"
- Sonda potenziometrica/raziometrica

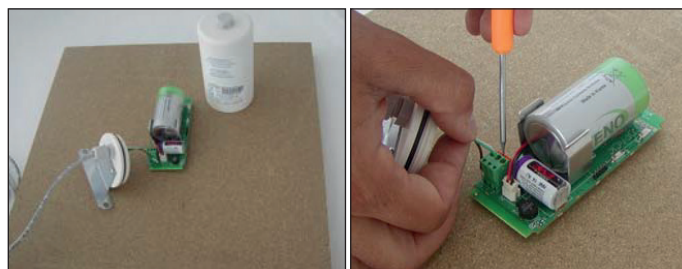
1. Con sonda "PRZ" svitare la vite in basso dell'indicatore di livello (orologio in glicerina) già presente nell'alloggio. Fissare la sonda PRZ attraverso la vite fornita in dotazione, esattamente sopra l'indicatore di livello pre-esistente avendo cura di posizionare la sonda nel verso corretto (vedi figure sottostanti) e nell'asse delle 2 viti di fissaggio dell'indicatore di livello.



Con sonda potenziometrica/raziometrica, sostituire l'indicatore di livello pre-esistente con la nuova sonda.

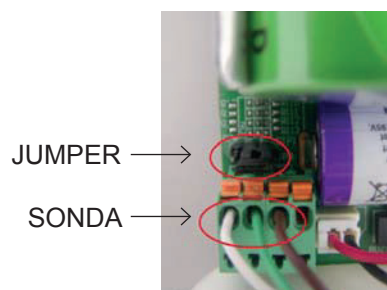
2. Svitare il tappo del dispositivo IRZ (operazione da eseguire in zona sicura), togliere la scheda elettronica dalla base plastica e appoggiarla su un pannello di materiale non conduttivo (es. legno). Far passare il cavo della sonda attraverso il pressa-cavo predisposto e collegare i fili secondo quanto riportato in Tabella 1.

Attenzione: quando si inseriscono i fili nel morsetto è importante che la scheda sia appoggiata sul pannello di materiale non conduttivo e che sia staccata dalla base plastica altrimenti viene sollecitata con delle torsioni che possono danneggiare la scheda stessa.



PIN	Funzione	Colore	
		Sonda PRZ	Sonda Potenziometrica
1	GND	BIANCO	BIANCO
2	SEGNALE	VERDE	VERDE
3	POLARIZZAZIONE	MARRONE	-

Tabella1: Collegamento alla sonda



JUMPER →

SONDA →

3. Posizionare il jumper **JP3** in base al tipo di sonda utilizzata (PRZ o potenziometrica).

PRZ: jumper tra pin 2 e pin 3;

Potenziometrica: jumper tra pin 1 e pin 2.

4. Riposizionare la scheda elettronica nella base plastica, accorciare se necessario la lunghezza del filo del sensore tra il pressa cavo e il morsetto, serrare il pressa-cavo secondo specifiche DIN del pressa-cavo standard PG7.

5. Collegare la batteria all'apposito morsetto

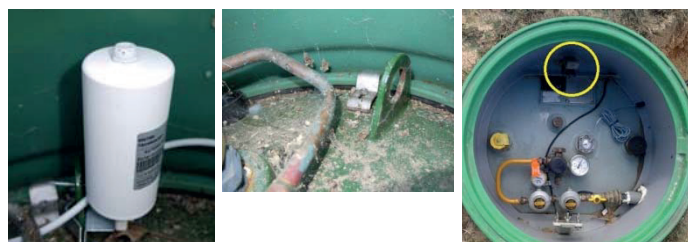
6. Avvitare il coperchio e prestare attenzione al cavo del pacco batteria e al cavo della sonda.

Controllare il corretto e completo serraggio del coperchio con la rispettiva base affinché possa essere garantita la tenuta stagna del dispositivo.

7. Il dispositivo è fornito con una staffa metallica idonea per il fissaggio dello stesso al golfaro di sollevamento del serbatoio.

Vedi Figure sottostanti

Nel caso in cui il golfaro di sollevamento fosse in posizione non raggiungibile, fissare il dispositivo alle staffe del bordo del serbatoio oppure ad altre parti metalliche fisse non soggette al passaggio del gas (non utilizzare tubi o raccordi pre-esistenti nel pozzetto per il fissaggio del dispositivo).



Per nessun motivo si tenti di eseguire fori in alcuna parte del serbatoio.

PROCEDURA DI ATTIVAZIONE

La procedura di attivazione deve essere eseguita alla prima installazione del dispositivo oppure ogni volta che esso viene riportato ai valori di fabbrica.

1. Premere il pulsante **ON** e tenerlo premuto per almeno 5 secondi; attendere che il led **VERDE** lampeggi continuamente.

2. Attendere un segnale acustico costituito da toni ripetuti. Ci sono 3 possibilità:

a) 3 suoni ripetuti ogni 5 secondi: il GSM è registrato e la qualità del segnale è buona.

b) 2 suoni ripetuti ogni 5 secondi: il GSM è registrato, ma la qualità del segnale non è buona. In questo caso l'installazione potrebbe non essere completata con successo.

c) 1 suono ripetuto ogni 5 secondi: il GSM non è registrato o ci sono alcuni problemi nella carta SIM.

In questo caso l'installazione non riuscirà.

3. Premere il pulsante **WK** 5 volte, per un massimo di 5 secondi, si deve sentire un tono lungo e prolungato.

Appena il tono termina, premere il tasto **WK** altre 5 volte entro 5 secondi; la conferma della procedura esatta è dimostrato da un tono di lunghezza di 1 secondo ripetuto per 2 volte.

4. Appena termina il suono, premere il tasto **WK** altre 5 volte entro 5 secondi; la conferma della procedura esatta è fatto da un suono di lunghezza 1 secondo ripetuto 2 volte.

5. Attendere la fine del processo di attivazione, che deve essere completato in pochi minuti. Al termine della procedura il server WebVision invierà automaticamente un SMS o una e-mail con i dati di installazione per il manutentore o altro personale qualificato.

6. Controllare i dati riportati nel messaggio SMS o in e-mail, in particolare il valore percentuale del livello, che deve rispondere a quello riportato sul l'indicatore di livello installato sul serbatoio con un errore massimo di $\pm 3\%$.

7. Controllare e verificare i dati, come nella tabella:

SERIAL NUMBER	LEVEL	BATTERY	GSM SIGNAL
00000000019573	57.3%	>3.5V	>7

NOTA: se il manutentore non riceve l'SMS o e-mail con la relazione della installazione è necessario contattare il servizio di assistenza Shitek.

NOTE: per calcolare il livello, IRZ legge l'angolo del campo magnetico fornito dall'indicatore di livello.

È consigliabile sostituire l'indicatore di livello con uno nuovo, poiché non vi è la certezza della qualità del magnete di un indicatore di livello vecchio.

Shitek Technology Srl non è responsabile della qualità e/o di un errore della misura se le condizioni tecniche non sono conformi con i requisiti.

FEEDBACK VISIVO NELLA SCHEDA ELETTRONICA: LED

La tabella seguente mostra le funzionalità fornite dei 2 LED sul circuito stampato

LED VERDE	
Spento	Modulo GSM/GPRS spento
Acceso fisso	Modulo GSM/GPRS acceso, non registrato nella rete GSM
Lampeggio lento	Modulo GSM/GPRS acceso, registrato nella rete GSM
Lampeggio veloce	Modulo GSM/GPRS acceso, registrato nella rete GSM, comunicazione in corso

LED ROSSO	
Accensione	SMS o GPRS comunicazione attiva
10 lampeggi veloci	Inizio e fine procedura di installazione

Si consiglia di riportare nella tabella sottostante i dati del dispositivo installato per allineare le informazioni di installazione presso la sede.

NUMERO SERIALE			
CODICE IMPIANTO			
UBICAZIONE			
DESCRIZIONE			
TIPO SERBATOIO	<table border="1"> <tr> <td>ORIZZONTALE</td> <td>VERTICALE</td> </tr> </table>	ORIZZONTALE	VERTICALE
ORIZZONTALE	VERTICALE		

Shitek Technology Srl

via Malerbe, 3 - 36040 Grumolo delle Abbadesse (VI) - Italia
 Sede legale: Via San'Antonio, 45 - 35030 Veggiano (PD) - Italia
 www.shitektechnology.com - info@shitek.it

Per assistenza tecnica chiamare 895 6155098